

O QUE É A COVID - 19?

A COVID-19 é uma doença causada pelo coronavírus SARS-CoV-2, que apresenta um quadro clínico que varia de infecções assintomáticas a quadros respiratórios graves. De acordo com a Organização Mundial de Saúde (OMS), a maioria dos pacientes com COVID-19 (cerca de 80%) podem ser assintomáticos e cerca de 20% dos casos podem requerer atendimento hospitalar por apresentarem dificuldade respiratória e desses casos aproximadamente 5% podem necessitar de suporte para o tratamento de insuficiência respiratória (suporte ventilatório).

QUAIS SÃO OS SINTOMAS?

Os sintomas da COVID-19 podem variar de um simples resfriado até uma pneumonia severa.

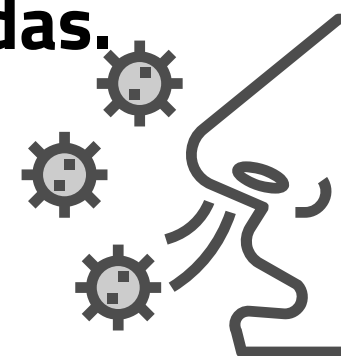
Os sintomas mais comuns são:

- Tosse
- Febre
- Coriza
- Dor de garganta
- Dificuldade para respirar

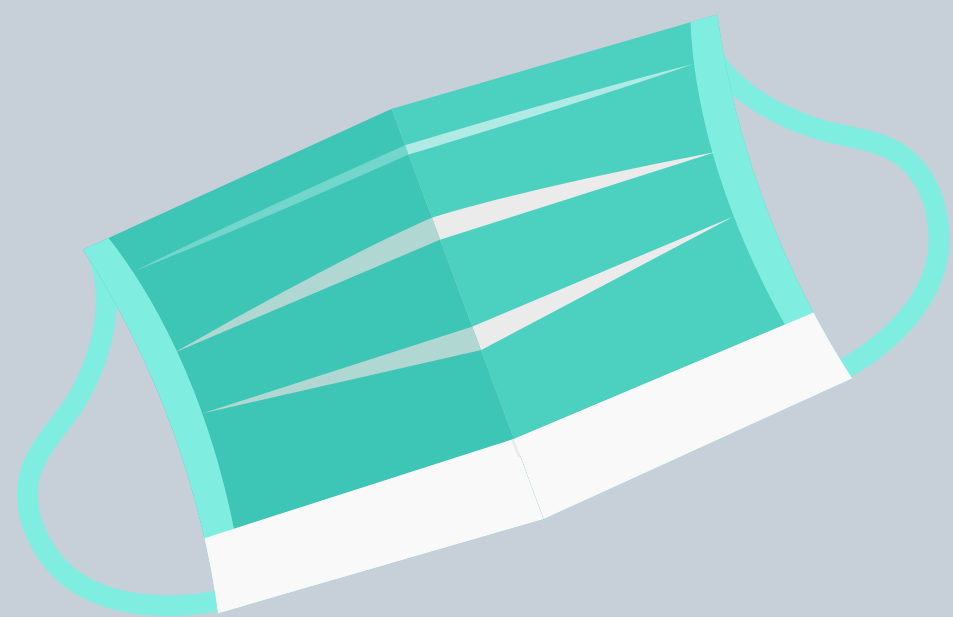


TRANSMISSÃO:

Pode ocorrer tanto pelo contato direto - principalmente por meio de gotículas respiratórias - quanto pelo contato indireto - por meio das mãos, objetos ou superfícies contaminadas.



RECOMENDAÇÕES PARA UM ESTABELECIMENTO RESPONSÁVEL

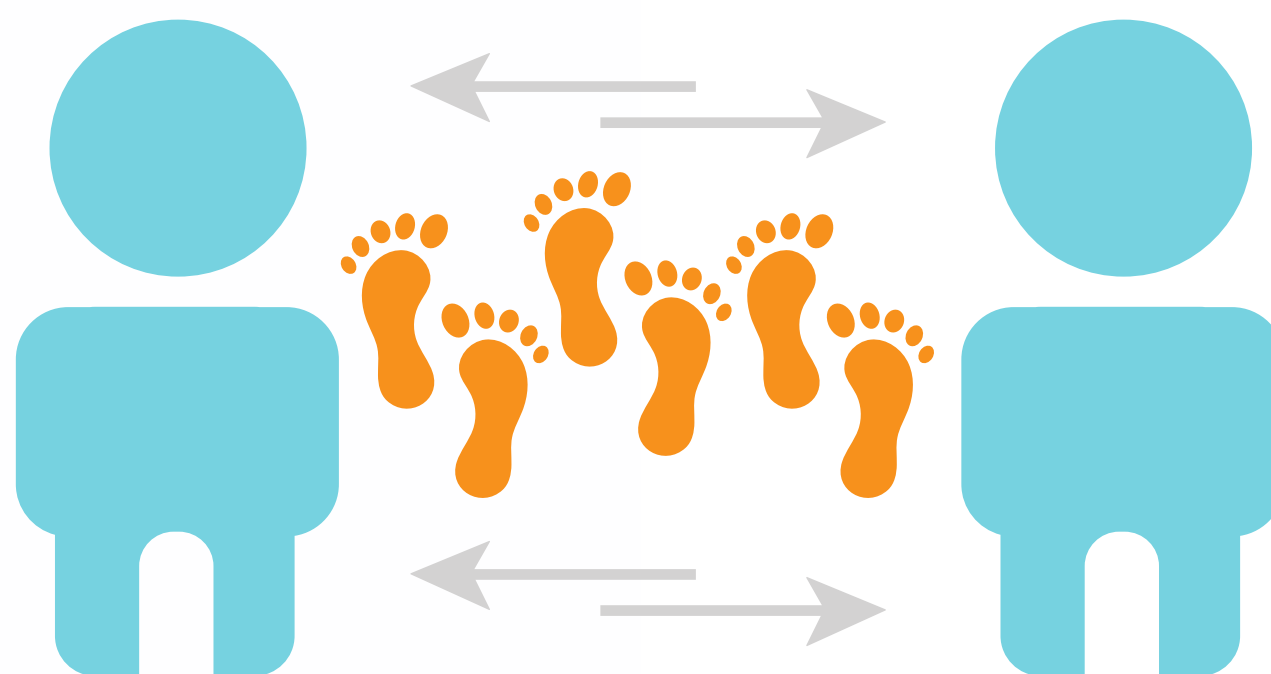


ATENÇÃO!!!

É obrigatório o uso de máscara, conforme o Decreto Municipal 7.809/2020, em estabelecimentos comerciais e serviços de saúde considerados essenciais, definidos pelo Decreto Municipal 7.774/2020 e nas repartições públicas que pertencem à Prefeitura Municipal de Paulínia.

DISTANCIAMENTO SOCIAL

- Manter a distância mínima entre pessoas de 1,5 metro em todos os ambientes;
- Demarcar áreas de fluxo de pessoas para evitar aglomerações, minimizando o número de pessoas concomitantemente no mesmo ambiente e respeitando o distanciamento mínimo;
- Sinalizar preferencialmente no chão ou em local visível a posição em que as pessoas devem aguardar na fila, respeitando o distanciamento mínimo;
- Adequar o horário de funcionamento para diminuir aglomerações;
- Fechar toda e qualquer atração que não propicie condições para manutenção da distância mínima segura entre visitantes.



Divisão de Vigilância Sanitária

Departamento de Vigilância em Saúde

Secretaria Municipal de Saúde de Paulínia

**RECOMENDAÇÕES PARA UM ESTABELECIMENTO RESPONSÁVEL****HIGIENE PESSOAL**

- Exigir o uso e/ou disponibilizar os EPIs necessários aos funcionários para cada tipo de atividade, além daqueles de uso obrigatório, como máscaras, principalmente para atividades de limpeza, retirada e troca do lixo, manuseio e manipulação de alimentos;
- Fornecer alimentos e água potável de modo individualizado. Caso a água seja fornecida em galões, purificadores ou filtros de água, cada um deve ter seu próprio copo;
- Os bebedouros de pressão de utilização comum devem ser removidos ou lacrados;
- Evitar tocar os próprios olhos, boca e nariz e evitar contato físico com terceiros, tais como beijos, abraços e aperto de mão;
- Orientar funcionários e clientes para que sigam a etiqueta respiratória (cobrir tosses e espirros com lenços descartáveis, jogá-lo fora imediatamente e higienizar as mãos em sequência);
- Lavar as mãos com água e sabão ou higienizá-las com álcool em gel 70% antes do início do trabalho, após tossir, espirrar, usar o banheiro, tocar em dinheiro, manusear alimentos cozidos, prontos ou in natura, manusear lixo, manusear objetos de trabalho compartilhados; e antes e após a colocação da máscara.
- Disponibilizar álcool em gel 70% em todos os ambientes para uso de funcionários e clientes;
- Envelopar as máquinas de cartão com filme plástico e higienizá-las após cada uso;
- Indicar a funcionários e clientes os locais específicos para descarte de máscaras;
- Não compartilhar objetos e objetos fornecidos a clientes devem estar embalados individualmente;
- Proibir a utilização do uniforme pelos colaboradores nos trajetos entre casa e trabalho.

RECOMENDAÇÕES PARA UM ESTABELECIMENTO RESPONSÁVEL**LIMPEZA E HIGIENIZAÇÃO DE AMBIENTES**

- Aperfeiçoar e reforçar os processos de limpeza e higienização em todos os ambientes e equipamentos, incluindo piso, CAIXA, máquinas, mesas, cadeiras, computadores, entre outros, ao início e término de cada dia, entre um cliente e outro e intensificar a limpeza de áreas comuns e de grande circulação de pessoas durante o período de funcionamento;
- Disponibilizar lixeira com tampa com dispositivo que permita a abertura o fechamento sem o uso das mãos.

**IMPORTANTE**

- Estabelecer comunicação eficiente com o público e os órgãos competentes sobre informações, medidas e ações desenvolvidas para garantir a segurança dos clientes e funcionários, assim como o status de ocorrência de casos de infectados;
- Acompanhar rigorosamente as recomendações dos órgãos competentes para implementação de novas medidas, produtos ou serviços de prevenção.



EXPEDIENTE

REDAÇÃO:

Jaqueline Febraio

IMAGENS E ILUSTRAÇÃO:

Jaqueline Febraio

ORGANIZAÇÃO:

Jaqueline Febraio

COLABORAÇÃO:

Fabio Luiz Alves

REVISÃO:

Fabio Luiz Alves

REFERÊNCIAS:

- <https://www.saopaulo.sp.gov.br/coronavirus/planosp>